



**INFORMAÇÃO ESCRITA DA PRESIDENTE**  
**SOBRE A ATIVIDADE DA JUNTA DE**  
**FREGUESIA A APRESENTAR À**  
**ASSEMBLEIA DE FREGUESIA**  
**(DE 1 DE JANEIRO A 15 DE ABRIL DE 2026)**





## INTRODUÇÃO

O presente documento pretende dar conta das atividades desenvolvidas no período compreendido entre o dia 1 de janeiro a 15 de abril de 2026.

Esta informação decorre do definido pela alínea e) do número 2 do Artigo 9º do Anexo I à Lei nr. 75/2013, 12 de setembro, na sua redação atual. Trata-se de um resumo da atividade da Junta de Freguesia e a mesma é baseada em documentos disponíveis na Junta de Freguesia passíveis de consulta através de requerimento dirigido à Presidente da Junta.



## Educação

- Manteve-se o funcionamento das Atividades Animação e Apoio à Família do Pré-Escolar
- (AAAF) e do Componente de Apoio à Família (CAF).



- Acompanhamento dos pedidos de intervenção da parte dos professores e coordenadores das Escolas da Freguesia nos estabelecimentos de ensino através da plataforma SIGA e realização de manutenção e pequenas reparações nos estabelecimentos de ensino do Pré-escolar e 1º ciclo do ensino básico de acordo com a transferência de competências em vigor no presente ano civil.
- Reparação do telhado do Centro Escolar devido à Tempestade Kristin.
- Manteve-se o regular fornecimento de material de limpeza e expediente no Centro Escolar de Monte Redondo.



- Coordenação e execução dos almoços nos Jardins de Infância e 1º Ciclo do ensino básico.
- Envio regular da documentação para a Divisão de Educação da Câmara Municipal de Leiria e elaboração dos mapas de pagamento dos encarregados de educação.
- Continuação do projeto Unicópia destinado aos estudantes do ensino superior residentes na Freguesia.
- Visita dos alunos do Centro Escolar à Junta de Freguesia para Cantar as Janeiras.
- Presença no Sarau Desportivo do Colégio Dr. Luís Pereira da Costa.



## Ação Social e Serviço Público

- Manteve-se o atendimento de população com dificuldades financeiras e reencaminhou-se cada caso para diversas entidades como Segurança Social, Gabinete de Ação Social do Município de Leiria.
- Continuação do programa de Ginástica Sénior dirigida à população maior de 55 anos em Monte Redondo, no Centro de Dia, na Sismaria e em Fonte Cova com o projeto "Jiga Joga Sénior".
- Colaboração com o Município de Leiria no Projeto + Perto de Si (iniciativa municipal focada na saúde mental, oferecendo atendimento psicológico de proximidade a populações vulneráveis, com consultas descentralizadas nas freguesias).
- Colaboração com os SAAS Concelho de Leiria – Serviço de Atendimento e Acompanhamento Social.
- Colaboração com o Município de Leiria relativamente à marcação de atendimentos para o BUPI – Balcão Único do Prédio.
- Colaboração com o Município de Leiria no projeto “Bata Branca” – Serviço que garante o acesso a consultas de clínica geral a todos os munícipes, maiores de 18 anos, sem médico de família atribuído, facilitando o acesso a cuidados médicos na linha dos cuidados de saúde primários.
- Adesão ao projeto RL +65 que distribui semanalmente o semanário Região de Leiria aos



idosos apoiados domiciliariamente pelo Centro Social Nossa Senhora da Piedade.

- Participação nos Ciclos Temáticos de Formação, proporcionados pela Câmara Municipal de Leiria, para os eleitos locais e para os assistentes técnicos.
- Participação na reunião mensal entre o executivo municipal e os presidentes de junta do concelho.
- A Freguesia de Monte Redondo foi reconhecida com a Bandeira de Mérito Social da ANGES – Associação Nacional de Gerontologia Social.



## **Mobilidade, Transportes e Proteção Civil**

- Envio para a Câmara Municipal de várias informações sobre a problemática da sinalização na nossa Freguesia e pedidos de sinalização vertical e horizontal.
- Colaboração com a Comissão Municipal de Toponímia sobre pedidos de esclarecimento relativos a diversos arruamentos da Freguesia.
- Acompanhamento das intervenções realizadas pelo Serviço de Mobilidade e Trânsito do Município de Leiria na Freguesia.
- Realização dos normais levantamentos sobre sinalização deficientemente colocada ou destruída, problemas de iluminação pública, veículos abandonados, sarjetas entupidas, bocas-de-incêndio avariadas, anomalias nas redes públicas da distribuição de água.
- Reuniões mensais da Unidade Local de Proteção Civil de Monte Redondo.
- Participação na reunião do Concelho Municipal de Proteção Civil de Leiria.
- Participação na reunião do Concelho Municipal do Ambiente de Leiria, em representação das juntas de freguesia do concelho.
- Preparação do processo das Eleições Presidenciais de 2026.
- Colaboração com o Município de Leiria no Projeto Táxi Social 65+.

## **Espaço Público, Património e Obras Públicas**

- Manteve-se o atendimento de moradores da Freguesia sobre questões relacionadas com diversas anomalias no espaço público.
- Participação nas reuniões com o executivo municipal sobre as várias necessidades da freguesia e distribuição dos apoios para os próximos anos.
- Realização de obras de reparação e manutenção das vias de comunicação nos diversos lugares da Freguesia.
- Limpeza e manutenção dos espaços verdes públicos da Freguesia.
- Limpeza dos Cemitérios da Freguesia.
- Limpeza das Casas de Banho Públicas da Freguesia.
- Manutenção e limpeza de alguns fontanários da Freguesia.
- Visita do vereador José Cunha à freguesia no âmbito da verificação das necessidades de requalificação das vias municipais.
- O Município de Leiria aprovou a adjudicação de quatro lotes no Parque Empresarial de Monte Redondo, destinados à instalação de novas empresas.



## Cultura, Desporto, Ambiente, Turismo, Economia e Associativismo



- Continuação do espaço “Monte de Trocas” que tem como objetivo os cidadãos poderem trocar de livros entre si.
- Comemoração do Dia Mundial da Árvore.
- Plantação e recuperação de árvores nos jardins da freguesia e nas associações.



- Reunião com a nova direção da Associação *Os Magníficos*.
- Reunião de apresentação do Comando Integrado de Prevenção e Operações (CIPO).
- Inscrição no Programa Eco-Freguesias XXI.
- Apresentação do Centro de Coordenação Operacional Integrado (CIPO).
- Presença na Recriação da Paixão de Cristo, na igreja de Monte Redondo, pela Camerata de Cordas de Leiria – Quinteto, do Grupo Fratelli, de Emanuel Silva e Sara Silva, e do Agrupamento de Escuteiros 1054 – Monte Redondo.
- Presença na Procissão do Senhor dos Passos em Monte Redondo.
- Entrega dos prémios no Campeonato Distrital de Corta-Mato Curto de Leiria 2026 e o Corta-Mato de Sismaria 2026 na ACRDC da Sismaria.



## Apoios Não Financeiros concedidos às Associações no período em apreço:

Associação/Evento	Valor
Associação Humanitária dos Bombeiros Voluntários de Leiria (*FORNECIMENTO DE PRODUTOS DE LIMPEZA PARA O QUARTEL DE MONTE REDONDO)	53,62€
Associação Cultural, Desportiva e Recreativa «Os Moleiros» - Escola de Fonte Cova	EDP e SMAS – 109, 71€
Associação de Defesa do Património Cultural de Monte Redondo - Museu	SMAS – 54,40 €
Clube de Caça e Pesca de Monte Redondo – Escola das Lavegadas	SMAS e EDP – 120,36€
Rancho Folclórico Rosas da Alegria – Escola da Sismaria	SMAS – 124,14€

## Expediente Geral e Serviços Administrativos

Passamos a expor, de forma sumária, as atividades desenvolvidas no período em análise pelos serviços administrativos da Junta de Freguesia:

SERVIÇOS	
Provas de vida	67
Atestados e Declarações Diversas	58
Faturas / Notas de Recebimento	824
Correio enviado	482
Correio recebido	1550
Licenças de Atividades Ruidosas de Caráter Temporário que respeitem a Festas Populares, Romarias, Feiras, Arraiais e Bailes	0
Atendimento ao Público	911
Funerais	11
Atendimento do Executivo	76



## Tempestade Kristin

Importa fazer um balanço do funcionamento da Junta de Freguesia durante o período de calamidade, na sequência da passagem da Tempestade Kristin, no dia 28 de janeiro. Após essa madrugada, procedeu-se à verificação dos estragos causados em diversos equipamentos e infraestruturas da freguesia, bem como ao acompanhamento permanente da situação da população afetada.

Foram identificados danos no edifício da Junta de Freguesia, no Centro Escolar de Monte Redondo, no Centro Social Nossa Senhora da



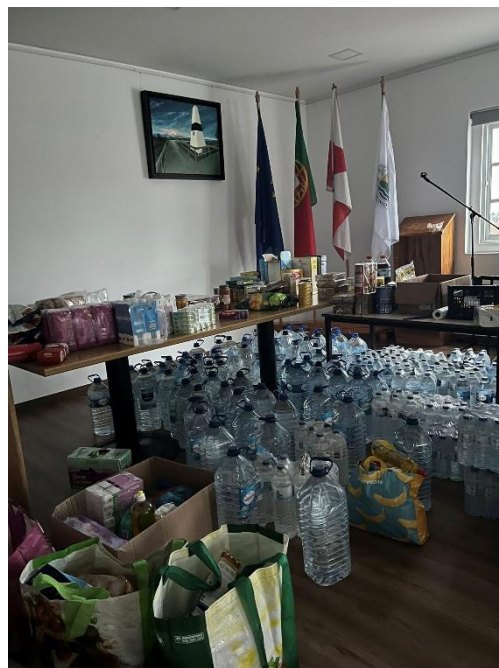
Piedade, no Lar Refúgio Verde e no Centro de Saúde de Monte Redondo. Registaram-se igualmente impactos nos cemitérios de Monte Redondo, Sismaria e Fonte Cova, em diversas habitações e em instalações de associações locais, designadamente nas escolas primárias de Sismaria, Lavegadas, Fonte Cova e Casal Novo, na sede da Filarmónica Nossa Sra. da Piedade, bem como no quartel dos Bombeiros Voluntários de Monte Redondo – 5.ª Companhia, o qual sofreu danos significativos.

Foram identificadas centenas de habitações com danos ao nível das coberturas, bem como situações generalizadas de inundações, com diferentes graus de gravidade, em resultado da intensidade do fenómeno meteorológico.

No âmbito da resposta operacional, decorreram briefings diários no Quartel dos Bombeiros Sapadores de Leiria, entre 29 de janeiro e 15 de fevereiro, envolvendo múltiplas entidades, nomeadamente a Câmara Municipal de Leiria, as Juntas de Freguesia do concelho, a GNR, a PSP, o Conselho de Administração da Unidade de Saúde de Leiria, a Saúde Pública, o Serviço Municipal de Proteção Civil, os SMAS, a ADCL – Águas do Centro Litoral, a VALORLIS, a AMBILIS e o CNE – Junta Regional de Leiria-Fátima.



No apoio à população, participaram inúmeros voluntários individuais, bem como diversas entidades locais como o Agrupamento de Escuteiros 1054 – Monte Redondo, a Unidade Local de Proteção Civil de Monte Redondo, a Cáritas de Leiria, Conferência S. Vicente Paulo, Talhos Ribeiro e Filhos, Mimo Doce, Panidor, Associação Criativa, Recreativa, Desportiva e Cultural da Sismaria, Associação Cultural, Desportiva, Recreativa e Cooperativa «Os Magníficos», o Motor Clube de Monte Redondo, Assembleia de Freguesia de Monte



Redondo e várias empresas de construção da freguesia. A população teve acesso a banhos quentes no Centro Escolar, no Motor Clube e na Associação do Grupo Desportivo e Recreativo do Casal Novo, Lage e Graveto.

Foram desobstruídas dezenas de vias e removido material lenhoso e foi criado um espaço na Feira dos 29, do qual foram retiradas 259,10 toneladas de resíduos. Também foram apoiadas dezenas de casas na minimização dos estragos nos telhados e na limpeza das habitações, através da ajuda de voluntários vindos de todo o país.

No apoio à população, foram entregues centenas de cabazes alimentares, doados por particulares, empresas, pelos militares da Força Aérea e pela Câmara Municipal de Leiria. Foram igualmente sinalizadas situações de vulnerabilidade, designadamente duas pessoas dependentes de máquina de oxigénio, vinte pessoas com recurso a máquinas de apneia do sono e uma pessoa realojada.

Esteve durante duas semanas no recinto da feira dos 29 uma Unidade Móvel de Apoio Psicológico, Terapêutico e Alimentar do Projeto Leiria Unida que proporcionou dezenas de consultas de psicologia e fisioterapia e entregou centenas de cabazes na freguesia.

No que respeita a meios materiais, procedeu-se à disponibilização de telhas, lonas e cimento, bem como ao empréstimo de 10 geradores de pequena dimensão, disponibilizados por particulares e pela Câmara Municipal de Leiria. Foram igualmente utilizados geradores de grande dimensão em equipamentos considerados críticos, nomeadamente lares e o Centro Escolar de Monte Redondo.



Os Serviços Administrativos da Junta de Freguesia auxiliaram os fregueses na submissão de centenas de candidaturas à Comissão de Coordenação e Desenvolvimento Regional do Centro (CCDRC) e ao Instituto da Conservação da Natureza e das Florestas (ICNF), com vista ao apoio à população afetada.

No âmbito do apoio à comunidade, foi instalado um centro de apoio com acesso à internet, eletricidade e banhos quentes, no Centro Escolar de Monte Redondo, o qual funcionou durante cerca de um mês, com uma média diária de cerca de 100 pessoas. Paralelamente, funcionou um centro de apoio na Junta de Freguesia durante dois meses, com uma média de cerca de 20 pessoas por dia.

O Executivo da Junta de Freguesia expressa o seu profundo agradecimento a todas as entidades envolvidas, pela cooperação, disponibilidade e resposta exemplar demonstradas. Agradece igualmente a todas as empresas e voluntários da freguesia, bem como aos colaboradores da Junta de Freguesia, que se mantiveram sempre presentes e em permanente dedicação durante trinta dias consecutivos, contribuindo de forma decisiva para a resposta à situação de emergência e para o apoio prestado à população.

Monte Redondo, 15 de abril de 2026

A Presidente da Junta

---

Ana Carla Marques Pereira Gomes

***Apreciação da Assembleia de Freguesia na sessão ordinária de 29 de abril de 2026***

O Presidente da Assembleia de Freguesia

---

Daniel João da Rocha Gaspar Ferreira Cardoso